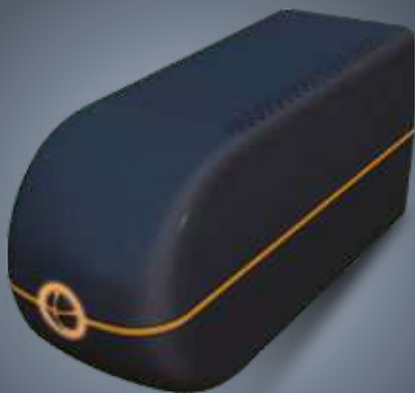


**LITE II**  
**1000 VA**  
**ИСТОЧНИК БЕСПЕРЕБОЙНОГО ПИТАНИЯ**  
**ИБП**

**РУКОВОДСТВО ПОЛЬЗОВАТЕЛЯ**



ИБП специально разработан для многофункциональных персональных компьютеров. Он имеет небольшую массу, а его компактная конструкция идеально подходит к ограниченному рабочему пространству.

В цепи ИБП установлен автоматический регулятор добавочного напряжения для стабилизации диапазона входного напряжения. Устройство также оборудовано функцией пуска от батареи. Эта функция позволяет включать ИБП при отсутствии питания от сети.

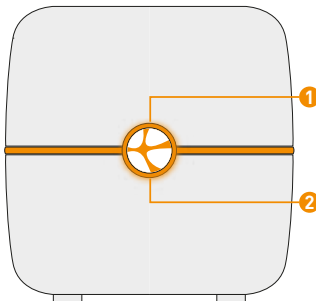
Основные характеристики ИБП приведены ниже:

- ➔ Небольшие размеры, малый вес.
- ➔ Микропроцессорное управление для максимальной надежности.
- ➔ Наличие регулятора добавочного напряжения для стабилизации входного напряжения (Boost/Buck).
- ➔ Функция энергосбережения.
- ➔ Пуск с работой от батареи (Холодный старт).
- ➔ Защита от перегрузки по переменному току.

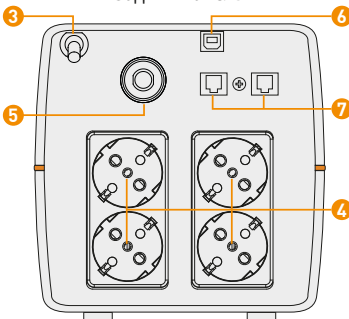


## ВВЕДЕНИЕ Lite II 1000 VA

Передняя панель



Задняя панель



1. Переключатель питания/интеллектуальная кнопка
2. Режим питания от сети: Зеленый светодиод горит.  
Режим питания от батареи: Оранжевый светодиод мигает.  
Индикатор неисправности: Красный светодиод горит.

3. Вход переменного тока.
4. Выходные розетки.
5. Автомат защиты сети.
6. Коммуникационный порт USB
7. Защита портов телефон/модем

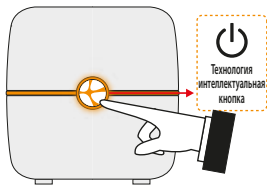


## Переключатель питания/Технология интеллектуальная кнопка

### Функция отключения звуковой сигнализации

Нажмите на интеллектуальную кнопку не менее 1 секунды, чтобы включить ИБП устройство. Если сеть отключается, то ИБП работает, начинает работать в режиме работы от батарей и дает звуковой сигнал. Если нажать на интеллектуальную кнопку один раз, звуковой сигнал ИБП прекращается. (Функция отключения звуковой сигнализации). Если интеллектуальная кнопка нажата еще раз, звуковой сигнал начинается заново.

В режиме работы от батарей, после прекращения звукового сигнала ИБП, когда заряд батареи падает до критического уровня звуковой сигнал начинает подаваться снова и не прекращается. Нажмите и удерживайте интеллектуальную кнопку до тех пор, пока индикатор начнет мигать красным, затем уберите палец, чтобы выключить ИБП.



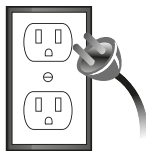
### Проверка

Извлеките ИБП из упаковки и осмотрите его на наличие повреждений в результате транспортировки. При обнаружении каких-либо повреждений, снова упакуйте устройство и верните в место покупки.



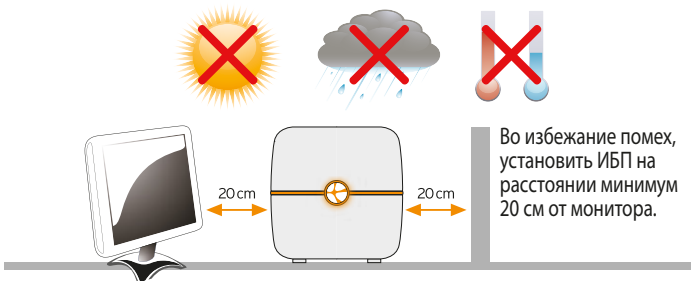
### Зарядка

Устройство поставляется производителем с полностью заряженной батареей, однако, при транспортировке батарея может частично разрядиться и перед использованием ее следует зарядить. Подключите устройство к соответствующему источнику питания и полностью зарядите батарею ИБП, оставив его включенным в сеть минимум на 6 часов. Зеленый светодиод горит во время зарядки ИБП



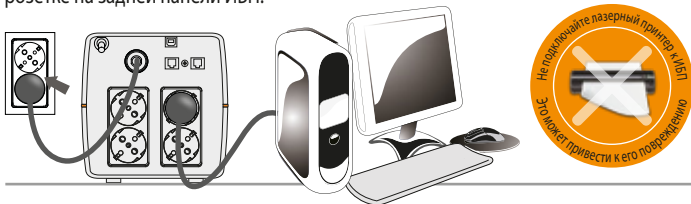
## Установка

Установить ИБП в любом защищенном месте, где обеспечивается соответствующая циркуляция воздуха вокруг устройства, отсутствует пыль, агрессивные пары и токопроводящие загрязняющие вещества. Не использовать ИБП в среде с высокой температурой или влажностью.



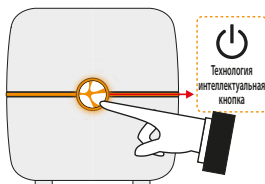
## Подключение

Подсоедините ИБП к 2-полюсной, 3-проводной заземленной розетке. Затем подключите по одному компьютерному устройству к каждой электрической розетке на задней панели ИБП.



## Включение / выключение

Чтобы включить ИБП, нажмите интеллектуальную кнопку включения / выключения и удерживайте на протяжении 1 секунды. Чтобы выключить ИБП, нажмите интеллектуальную кнопку включения / выключения и удерживайте на протяжении 4 секунд.



## Пуск с работой от батареи

Данная функция доступна при отсутствии питания от сети переменного тока и при полностью заряженной батарее. Для включения ИБП нажмите интеллектуальную кнопку включения / выключения и удерживайте на протяжении 1 секунды.

## Коммуникационный порт USB и программное обеспечение

Вы можете подсоединить блок бесперебойного питания Litell к компьютеру через USB порт. Загрузить программное обеспечение с нашего сайта.

(<http://www.tuncmatik.com/?page=/tec/download.html>)

Установив на свой компьютер программное обеспечение (совместим с Windows, Linux), Вы сможете отслеживать работу ИБП через монитор компьютера или запрограммировать ИБП на случай отключения электроэнергии. Litell – это умный ИБП, который можно контролировать через компьютер или который может произвести отключение, сохранив все данные, свернув программное обеспечение и по очереди закрыв операционную систему и компьютер.

## ТЕХНИЧЕСКИЕ ХАРАКТЕРИСТИКИ

<b>МОДЕЛЬ</b>	<b>1000 ВА</b> 600 Вт
<b>ВХОД</b>	
Напряжение	220/230/240 В пер.тока
Рабочий диапазон напряжения	162-265 В пер.тока
<b>ВЫХОД</b>	
Регулировка напряжения	± 10%
Время перехода на батареи, мс	2-6 мс, 10 мс макс
Форма волны (при работе от батареи)	Моделированная синусоидальная волна
<b>БАТАРЕЯ</b>	
Тип батареи и номер	2 X 12V 7Ah
Среднее время заряда	4-6 часов зарядки восстанавливает 90% ёмкости
<b>ФИЗИЧЕСКИЕ ХАРАКТЕРИСТИКИ</b>	
Размеры: ГxШxВ (мм)	366,5 x 170 x 170
Вес нетто (кг)	8
<b>ЭКОЛОГИЧЕСКИЕ ПОКАЗАТЕЛИ</b>	
Влажность	0-90 % 0-40 °C (без образования конденсата)
Уровень шума	<40 dB

## ПОИСК И УСТРАНЕНИЕ НЕИСПРАВНОСТЕЙ.

Используйте приведенную ниже таблицу, для устранения незначительных проблем.

Симптомы	Возможные причины	Способ устранения
Не горит светодиод на передней панели	Отсутствует батарея	Зарядка батареи в течение 6 часов
	Батарея неисправна	Заменить батарею аналогичной
	Не нажат переключатель питания	Нажать переключатель еще раз
Звуковая сигнализация издает непрерывный сигнал при нормальной подаче внешнего питания	Перегрузка ИБП	Проверить, соответствует ли нагрузка на ИБП его параметрам, приведенным в спецификациях
Время работы от батареи меньше при отключении питания от сети	Перегрузка ИБП	Отключить некоторых некритичных потребителей
	Напряжение батареи слишком низкое	Зарядка батареи в течение 8 часов или более
	Неисправность батареи из-за высокой температуры окружающей среды или неправильного использования батареи	Заменить батарею аналогичной
Напряжение в сети нормальное, но светодиод красного цвета мигает	Неисправен плавкий предохранитель	Заменить предохранитель аналогичным
	Отшел кабель питания	Правильно подключить кабель питания



## Предупреждения по технике безопасности

В настоящем ИБП используются напряжения, которые могут являться опасными. Не разбирать устройство. Устройство не содержит деталей, заменяемых пользователем. Ремонт выполняется только ремонтной службой;

Внутреннее напряжение батареи 12В постоянного тока. Герметичная свинцово-кислотная батарея с шестью элементами. Подключение к любой розетке питания отличной от двухполюсной, трехпроводной розетки с заземлением может привести к поражению электрическим током, а также может являться нарушением местного законодательства.

При аварии нажать кнопку OFF (выкл.) и отключить кабель питания от сети для правильного обесточивания ИБП.

Не допускается попадание жидкостей и иных посторонних объектов в ИБП. Запрещается располагать напитки или иные сосуды с жидкостью на устройстве или в непосредственной близости от него.

Устройство предназначено для установки в регулируемой среде (контроль температуры, помещения, свободное от проводящих загрязнений).

Не рекомендуется устанавливать ИБП в местах со стоячей или проточной водой или избыточной влажностью. Не подключать вход ИБП к его выходу.

Не подключать к ИБП стабилизаторы напряжения или сетевые Фильтры.

Не подключать к ИБП устройства, не относящиеся к компьютерной технике, например, медицинское оборудование, аппаратуру жизнеобеспечения, печи СВЧ или пылесосы;

Для снижения опасности перегрева ИБП не накрывать его охлаждающие вентиляторы и избегать воздействия прямых солнечных на устройство, а также не устанавливать устройство около теплоизлучающих приборов, таких как нагреватели и горелки.

Не вскрывать или разбирать батарею или батареи. Электролит опасен для кожи и глаз. Он может являться ядовитым.

Возможно поражение электрошоком.

Даже при отсоединении устройства от сети, оно может оставаться источником опасного напряжения через батарею. Питание батареи должно быть отключено от положительного и отрицательного полюсов при выполнении обслуживания и работ внутри ИБП.

Не помещать батареи в огонь, так как это может привести к их взрыву.

Батарея может вызвать поражение электрическим током и большие токи короткого замыкания.

При работе с батареями следует соблюдать следующие меры предосторожности:

- 1) Снять часы, кольца или иные металлические предметы с рук;
- 2) Использовать инструмент с изолированной рукояткой;
- 3) Надеть резиновые перчатки и сапоги;
- 4) Не класть инструменты или металлические детали на батарею;
- 5) Отсоединять источник питания перед подключением или отключением батареи.

Обслуживание батарей должно выполняться персоналом, обученным работе и с батареями и мерам предосторожности или под руководством такого. Доступ к батареям необученного персонала запрещен.

При замене батарей, заменять их на то же количество батарей и тот же тип герметичных свинцово-кислотных батарей.

В настоящем оборудовании типа «А» уже батарея уже установлена поставщиком, оно может использоваться неспециалистами.

Розетка питания для ИБП должна устанавливаться рядом с ним и должна быть легко доступна. При установке оборудования следует убедиться, что сумма токов утечки ИБП и подключенных потребителей не превышает 3,5 мА.

Перед чисткой следует отключить ИБП. Запрещается использовать жидкие или аэрозольные чистящие средства.

Üretici & İthalatçı / Manufacturer & Importer:

---

**Tunçmatik Elektrik Malzemeleri Sanayi ve Ticaret A.Ş.**  
Yenişehir Mah. İmar İskan Blokları Cad. No: 1BU  
34779 Ataşehir, İstanbul, Turkey  
T: +90.216.314.51.51  
F: +90.216.420.35.29  
info@tuncmatik.com



**tuncmatikgroup**  
power solutions



**tuncmatik**  
www.tuncmatik.com pure power